



Comisiynu Eiriolaeth Broffesiynol Annibynnol i Oedolion o dan Ddeddf Gwasanaethau Cymdeithasol a Llesiant (Cymru) 2014

# *Fframwaith a Phecyn Cymorth*





# Rhagair y Gweinidog

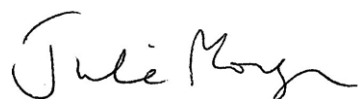
Rwy'n falch o allu cyflwyno'r Fframwaith Cenedlaethol ar gyfer Comisiynu eiriolaeth broffesiynol annibynnol i Oedolion yng Nghymru.

Rwyf am bwysleisio bod sicrhau llais, dewis a rheolaeth gref i unigolion yn un o egwyddorion allweddol Llywodraeth Cymru ac mae hyn yn cael ei adlewyrchu'n glir yn y ddeddfwriaeth a'r polisi a gyflwynwyd gennym yn ddiweddar.

Yn 2016 rhoddwyd cyllid i Age Cymru o'r Grant i'r Trydydd Sector ar gyfer Gwasanaethau Cymdeithasol Cynaliadwy i gyflawni'r Rhaglen Eiriolaeth Edau Euraidd i gefnogi gweithredu Rhan 10 o Ddeddf Gwasanaethau Cymdeithasol a Llesiant (Cymru) 2014 ar gyfer oedolion. Elfen o'r prosiect oedd datblygu'r Fframwaith hwn.

Rwy'n credu bod y Fframwaith hwn yn darparu dull strategol cynaliadwy i wella argaeledd gwasanaethau eirioli i oedolion ledled Cymru, a bydd yn arwain ac yn cefnogi awdurdodau lleol i gyflawni eu dyletswyddau o dan y Ddeddf.

Hoffwn achub ar y cyfle hwn i ddiolch i bawb sy'n gysylltiedig, am y gwaith y maent wedi'i wneud yn ystod y tair blynedd diwethaf wrth ddatblygu'r Fframwaith hwn i sicrhau y gall gwasanaethau eirioli gynorthwyo pobl i gymryd rhan weithredol yn natblygiad a chyflawniad eu canlyniadau lles eu hunain gan roi llais cryfach iddynt.



**Julie Morgan AC**  
**Y Dirprwy Weinidog dros Iechyd a Gwasanaethau Cymdeithasol**

# Diolchiadau

Diolch yn fawr i'r Grŵp Cyfeirio Strategol am eu cefnogaeth a'u harweiniad wrth ddatblygu'r dogfennau hyn. Roedd yr aelodau'n cynnwys cynrychiolwyr o:

- Penaethiaid Gwasanaethau Oedolion Cymru gyfan
- Cymdeithas Llywodraeth Leol Cymru
- Y sector eiriolaeth
- Iechyd
- Cymdeithas Cyfarwyddwyr Gwasanaethau Cymdeithasol Cymru (ADSS Cymru)
- Llywodraeth Cymru

Rhoddodd aelodau'r Grŵp Cyfeirio Strategol 'Ymrwymiad i Gefnogi' y ddogfen hon hefyd.

Diolch hefyd i awdurdodau lleol ledled Cymru, i ddarparwyr eiriolaeth oedolion ac i gydweithwyr ledled Cymru a gefnogodd ddatblygiad y Fframwaith hwn.

Diolch yn fawr i Tony Garthwaite a Heulwen Blackmore, a'r tîm, a gafodd ei gomisiynu gan Age Cymru i gwblhau'r gwaith o ddatblygu'r Fframwaith a'r Pecyn Cymorth.

Rydym yn ddiolchgar am arbenigedd a gwybodaeth tîm staff y Rhaglen Eiriolaeth Edau Euraidd ac am eu holl waith caled yn datblygu'r drafftiau cyntaf a chynghori ac arwain y broses yn barhaus.

Yn olaf, diolch i Fwrdd y Rhaglen Eiriolaeth Edau Euraidd am oruchwyllo a chynghori ar ddatblygiad y dogfennau.

Ariannwyd y prosiect hwn gan Lywodraeth Cymru trwy'r Grant i'r Trydydd Sector ar gyfer Gwasanaethau Cymdeithasol Cynaliadwy.

# Cynnwys

|                                                                                           |    |
|-------------------------------------------------------------------------------------------|----|
| Cyflwyniad                                                                                | 4  |
| Gweledigaeth ar gyfer eiriolaeth broffesiynol annibynnol                                  | 4  |
| Diben y Fframwaith                                                                        | 5  |
| Egwyddorion allweddol ar gyfer comisiynu eiriolaeth broffesiynol annibynnol yn effeithiol | 6  |
| Y Broses Gomisiynu                                                                        | 14 |
| Mesur effaith eiriolaeth broffesiynol annibynnol                                          | 16 |
| Gweithredu'r cylch comisiynu - rhestr wirio o'r tasgau allweddol                          | 17 |

# Cyflwyniad

**Nid yw'r cysyniad o eiriolaeth broffesiynol annibynnol, a'i chomisiynu, yn newydd.**

Fodd bynnag, mae Cod Ymarfer Rhan 10 (Eiriolaeth) a gyhoeddwyd o dan Ddeddf Gwasanaethau Cymdeithasol a Llesiant (Cymru) 2014, a elwir o hyn ymlaen yn “y Ddeddf”, yn gosod gofyniad newydd ar awdurdodau lleol i sicrhau bod eiriolaeth broffesiynol annibynnol ar gael ar gyfer y diben penodol o gefnogi oedolion sy'n defnyddio gwasanaethau cymdeithasol mewn rhai amgylchiadau. Rhaid i'r trefniadau ar gyfer darparu eiriolaeth broffesiynol annibynnol gael eu gwneud pan nad yw mathau eraill o eiriolaeth ar gael i bobl, ac nad oes unigolyn priodol i'w cefnogi.

---

***Mae'r pecyn cymorth sy'n cyd-fynd â'r fframwaith hwn yn darparu gwybodaeth am y gwahanol ddeddfwriaeth sy'n effeithio ar eiriolaeth. Rhaid ystyried y ddeddfwriaeth yng nghyd-destun polisi Llywodraeth Cymru, a'r ddogfen arwyddocaol ddiweddaraf yw “Cymru Iachach: Ein Cynllun Iechyd a Gofal Cymdeithasol”.***

---

# Gweledigaeth ar gyfer eiriolaeth broffesiynol annibynnol

**Mae'n bwysig cael dealltwriaeth glir a gweledigaeth glir o sut y bydd eiriolaeth broffesiynol annibynnol effeithiol yn ymddangos yn ymarferol.**

Mae'r fframwaith hwn yn darparu gweledigaeth drosfwaol sy'n seiliedig ar y gwaith a wnaed hyd yn hyn ac ymchwil ar ddulliau gweithredu ledled y DU yng nghyd-destun eiriolaeth fel un o “edau euraidd” y “Ddeddf”.



# Diben y Fframwaith

**Bwriad y fframwaith hwn yw cynorthwyo awdurdodau lleol a'u partneriaid, gan gynnwys Byrddau Partneriaeth Rhanbarthol, i gyflawni gofynion “y Ddeddf” a'r canllawiau statudol cysylltiedig o ran comisiynu eiriolaeth broffesiynol annibynnol. Bydd y fframwaith yn cael ei adolygu yng ngoleuni profiad.**

Mae eiriolaeth broffesiynol annibynnol o dan “y Ddeddf” yn galluogi pobl i gael gwybodaeth a chael eu cynnwys, a'u cefnogi i sicrhau bod eu llais yn cael ei glywed pan na allant siarad drostynt eu hunain ac os nad oes unrhyw unigolyn priodol neu fath arall o eiriolaeth ar gael i'w cynorthwyo.

## ***Mae'r fframwaith:***

- ***Yn nodi elfennau hanfodol comisiynu eiriolaeth broffesiynol annibynnol ar gyfer oedolion (beth i'w wneud); a***
- ***Yn cael ei ategu gan becyn cymorth sy'n helpu awdurdodau lleol i ddefnyddio'r fframwaith (sut i'w wneud).***

Natur unrhyw fframwaith yw y dylai ganiatáu disgresiwn i fodloni amgylchiadau lleol ac er bod yn rhaid bodloni gofynion deddfwriaethol o dan bob amgylchiad, nid yw'n ddymunol nac yn briodol i ragnodi “un dull sy'n addas i bawb” wrth wneud hynny. Rhoddir cyngor ychwanegol ar gymhwyso agweddau ar y fframwaith yn y pecyn cymorth cysylltiedig.

**Mae eiriolaeth broffesiynol annibynnol o dan “y Ddeddf” yn galluogi pobl i gael gwybodaeth a chael eu cynnwys, a'u cefnogi i sicrhau bod eu llais yn cael ei glywed pan na allant siarad drostynt eu hunain ac os nad oes unrhyw unigolyn priodol neu fath arall o eiriolaeth ar gael i'w cynorthwyo.**

# Egwyddorion allweddol ar gyfer comisiynu eiriolaeth broffesiynol annibynnol yn effeithiol

**Mae comisiynu eiriolaeth broffesiynol annibynnol yn llwyddiannus, ac yn ysbryd bwriadau “y Ddeddf”, yn dibynnu ar y pedair egwyddor allweddol a ganlyn:**

- 1** Mabwysiadu dull cyd-gynhyrchiol systematig gyda'r holl randdeiliaid.
- 2** Ffurio perthynas bwrpasol a chydweithredol rhwng awdurdodau lleol, byrddau iechyd a darparwyr.
- 3** Rhannu dealltwriaeth gyffredin o'r hyn yw eiriolaeth a rôl benodol Eiriolaeth Broffesiynol Annibynnol.
- 4** Rhannu cytundeb cyffredin ynghylch pryd mae Eiriolaeth Broffesiynol Annibynnol yn briodol, ac ystyried ei hygyrchedd a'i ddefnydd ochr yn ochr â ffurfiau eraill o eiriolaeth bob amser.

Mae dilyn yr egwyddorion hyn yn golygu, i gomisiynu eiriolaeth broffesiynol annibynnol yn effeithiol, y bydd angen i gomisiynwyr:

- **Deall y gofynion deddfwriaethol** - hawliau pobl i eiriolaeth broffesiynol annibynnol a'r rhwymedigaethau i'w bodloni fel y nodir yng Nghod Ymarfer Rhan 10 (Eiriolaeth).
- **Ystyried gwahanol opsiynau ar gyfer comisiynu eiriolaeth** - mae hyn yn cynnwys contractau unigol, modelau prif ganolfan ac is-ganolfannau a dulliau rhanbarthol, fel y potensial ar gyfer cyllidebau cyfun. Lle bo'n briodol ac yn fuddiol ar gyfer contractau'r dyfodol, gall cyllidebau wedi'u cyfuno weithredu fel dull o gefnogi Byrddau Iechyd Lleol ac awdurdodau lleol i weithio gyda'i gilydd i sicrhau'r dylanwad mwyaf wrth lywio datblygiad gwasanaethau yn y dyfodol, fel y nodwyd yn Rhan 9 “y Ddeddf”.
- **Bod yn glir ynghylch lle mae eiriolaeth broffesiynol annibynnol yn ffitio ar sbectwm o eiriolaeth** - lle mae'n briodol ei gymhwyso fel dewis amgen i fathau eraill o eiriolaeth.
- **Meddu ar weledigaeth a strategaeth ar gyfer eiriolaeth yn gyffredinol** - dangos ymrwymiad i eiriolaeth fel egwyddor i gefnogi gofal a chymorth effeithiol.



- **Cynnwys pobl a darparwyr fel partneriaid ar bob cam o'r broses o drefnu a darparu eiriolaeth broffesiynol annibynnol** – deall a chymhwyso nodau ac amcanion cyffredin
- **Lleoli eiriolaeth broffesiynol annibynnol o fewn fframwaith comisiynu cyffredinol** – meddu ar ddull clir o gomisiynu drwy'r canlynol:
  - Cynnwys eiriolaeth yn yr Asesiad o Anghenion y Boblogaeth a'r Cynllun Ardal ar gyfer pob Bwrdd Partneriaeth Rhanbarthol
  - Gallu amcangyfrif y galw am eiriolaeth broffesiynol annibynnol - defnyddio data, gwybodaeth a deallusrwydd yn effeithiol o'r pwynt cyswllt cyntaf, h.y. drwy wybodaeth, cyngor a chymorth (IAA) i'r gwasanaeth wrth ymadael.
  - Dyrannu a chynnal digon o adnoddau, gan gynnwys cyllid, i fodloni'r galw – sicrhau rôl eiriolaeth broffesiynol annibynnol fel rhan o wasanaethau craidd sydd wedi'u gwreiddio mewn arferion staff.
  - Sefydlu digon o ddarparwyr i fodloni'r galw – deall ac ysgogi'r farchnad.
  - Sicrhau bod prosesau caffael yn addas i'r diben – defnyddio manylebau a chontractau sy'n galluogi ac nad ydynt yn llesteirio darparwyr.
- **Adolygu, monitro a gwerthuso effeithiolrwydd comisiynu yn rheolaidd** - gwella a diwygio polisiau a gweithdrefnau fel bo'r angen, gan ddefnyddio dulliau ansoddol a meintiol.
- **Mynd ati'n rheolaidd i adolygu a monitro effaith eiriolaeth broffesiynol annibynnol yn rheolaidd** – gan ganolbwyntio ar ganlyniadau unigol.



# Y 4 egwyddor allweddol

## 1. Mabwysiadu dull cyd-gynhyrchiol systematig

Mae cyd-gynhyrchu eiriolaeth broffesiynol annibynnol yn hanfodol i gomisiynu llwyddiannus. Bydd cynllunio strategaeth gomisiynu ar gyfer eiriolaeth broffesiynol annibynnol gyda phobl sydd angen gofal a chymorth a gofalwyr sydd angen cymorth yn helpu i wneud pethau'n iawn y tro cyntaf. Mae angen i bobl y mae angen gofal a chymorth arnynt, gofalwyr, darparwyr, cydweithwyr mewnlol megis arbenigwyr caffael i gyd fod o gwmpas y bwrdd i gyd-gynhyrchu'n effeithiol. Mae dulliau cydgynhyrchiol yn cymryd amser i feithrin ymddiriedaeth, perthnasoedd a dealltwriaeth, ond gallant sicrhau gwell defnydd o adnoddau, gwell canlyniadau i bobl a sicrhau dulliau hygyrch a theg o weithredu ar sail safbwyntiau amrywiol.

Mae cyd-gynhyrchu fel ffordd o weithio wedi'i wreiddio yng Nghod Ymarfer Rhan 2 “y Ddeddf” (Swyddogaethau Cyffredinol). Mae'n ymagwedd i'w harddel fel egwyddor sylfaenol o gynllunio a darparu gofal a chymorth, ac mae'n hanfodol ar gyfer eiriolaeth ehangach ac ar gyfer comisiynu eiriolaeth broffesiynol annibynnol.

Ymhlith y cwestiynau i'w hystyried wrth ddatblygu dull comisiynu cyd-gynhyrchiol mae:-

- Sut ydym yn cynnwys pobl sydd angen gofal a chymorth a gofalwyr sydd angen cymorth i gynllunio ein dull comisiynu ar gyfer eiriolaeth broffesiynol annibynnol? A ydynt yn bartneriaid cyfartal o amgylch y bwrdd?
- Sut ydym yn cynnwys darparwyr a phartneriaid yn fewnlol ac yn allanol?

- Sut ydym yn gweithio gyda'r farchnad a'i chefnogi i gael y canlyniadau gorau i bobl?

Bydd gweithredu'r egwyddor o gyd-gynhyrchu yn golygu dilyn rhai canllawiau pwysig:

Bydd angen i gomisiynwyr gynnwys yr holl bartneriaid wrth amcangyfrif y galw am eiriolaeth broffesiynol annibynnol, ac ymgysylltu â chymunedau a sefydliadau cymunedol, e.e. darparwyr gwasanaethau ataliol yn y trydydd sector, i nodi sut y gallai eiriolaeth broffesiynol fod yn berthnasol i ddiwallu anghenion. Gellir gwneud hyn drwy baneli dinasyddion, fforymau darparwyr neu fforymau gwerth cymdeithasol.

Dylai'r broses o gynllunio modelau comisiynu fod yn seiliedig ar ddull sy'n cynnwys yr egwyddor o gyd-gynhyrchu, gan ddechrau o safbwynt y bobl sy'n defnyddio'r gwasanaethau a'u gofalwyr.

Mae strategaeth gyfathrebu wedi'i chyd-lunio, sy'n cael ei hysbysebu'n dda drwy amrywiaeth o fformatau, cyfryngau a lleoliadau, yn bwysig. Dylai partneriaid fod yn rhan o'r gwaith o gynllunio'r strategaeth gyfathrebu, gan sicrhau ei bod yn hygyrch, gan ddefnyddio fformatau amgen a ffyrdd o ledaenu amgen.

Dylai'r system ar gyfer adolygu'r defnydd o eiriolaeth broffesiynol annibynnol a'i heffeithiolrwydd gynnwys y gymuned ehangach. Unwaith eto, gall paneli dinasyddion, fforymau darparwyr a fforymau gwerth cymdeithasol gyfrannu at adolygiad effeithiol.

Er mwyn sicrhau bod cyd-gynhyrchu'n gweithio mewn gwirionedd, bydd angen creu'r amgylchedd gwaith cywir ac yn allweddol i hynny mae hygyrchedd o bob math.

Mae ffynonellau cymorth i helpu i ddatblygu dull cyd-gynhyrchiol yn fwy cyffredinol ac yn benodol ar gael o fewn y pecyn cymorth. Mae'r astudiaeth achos sydd wedi'i chynnwys yn y pecyn cymorth o dan y pennawd "mabwysiadu dull cyd-gynhyrchiol systematig" yn darparu gwybodaeth am gyflawni comisiynu cyd-gynhyrchiol.

## 2. Ffurio perthnasoedd pwrpasol, cydweithredol rhwng comisiynwyr a darparwyr

Dylai comisiynu eiriolaeth broffesiynol annibynnol a mathau eraill o eiriolaeth fod yn fenter gydweithredol a gynlluniwyd i gefnogi'r dull cyd-gynhyrchiol, a chynnwys comisiynwyr a darparwyr yn gweithio gyda'i gilydd i ddiwallu anghenion pobl. Mae gan y Byrddau Partneriaeth Rhanbarthol nifer o ddyletswyddau a chyfrifoldebau wedi'u hanelu at sicrhau bod yr holl bartneriaid yn cydweithio'n effeithiol i wella canlyniadau i bobl yn y rhanbarth a bod gwasanaethau ac adnoddau yn cael eu defnyddio yn y ffordd fwyaf effeithiol ac effeithlon i alluogi hyn. Ymhlith y dyletswyddau penodol hyn mae gofyniad i ymateb i'r gofynion eiriolaeth ar gyfer pob unigolyn. Mae eiriolaeth mewn sefyllfa gadarn, felly, o fewn trefniadau llywodraethu cydweithredol rhanbarthol iechyd a gwasanaethau cymdeithasol.

Dylid dangos tystiolaeth glir o'r dull cydweithredol drwy gydol y broses gomisiynu. Mae canllaw ymarfer y bwrdd comisiynu cenedlaethol ar 'arwain comisiynu integredig a chydweithredol' yn ddefnyddiol yn hyn o beth. Mewn perthynas â chaffael pob eiriolaeth, dylai penderfyniadau ar fodolau comisiynu, manylebau gwasanaeth a threfniadau cytundebol fod yn seiliedig ar berthynas bwrpasol rhwng comisiynwyr a darparwyr sy'n adlewyrchu'r nodau cyffredin o sicrhau bydd hawliau pobl yn cael eu parchu a'u hanghenion yn cael eu bodloni.

Er mwyn cyflawni'r dull cywir, bydd angen i gomisiynwyr a darparwyr wneud y canlynol:

- Deall bod cyd-gynhyrchu a chydweithio yn gysylltiedig â phrosesau gwahanol. Yn y cyd-destun hwn, mae cydweithredu'n cyfeirio at gomisiynwyr a darparwyr gwasanaethau yn gweithio gyda'i gilydd a gydag eraill sydd â diddordeb mewn darparu eiriolaeth effeithiol.
- Cydnabod bod darparwyr yn cystadlu â'i gilydd ond bod manteision o gydweithredu.
- Nodi'r heriau sy'n gynhenid i ddarparwyr bach gydweithio oherwydd diffyg capasiti-amser, pobl ac ati - a cheisio goresgyn y rhain, yn enwedig er budd pobl sy'n defnyddio gwasanaethau.
- Creu cyfleoedd i bobl allweddol ddod at ei gilydd – comisiynwyr, darparwyr o bob sector, iechyd, ac unrhyw bartion eraill â diddordeb sy'n gysylltiedig â'r broses gomisiynu.
- Rhoi cymorth i'w gilydd, e.e. drwy sefydlu fforymau darparwyr sy'n galluogi ymgysylltu â chomisiynwyr.
- Ystyried dilyn egwyddor "deialog gystadleuol" lle mae darparwyr yn ymwneud â datblygu'r weledigaeth a'r fanyleb ar gyfer y gwasanaeth. Ymrwymo i'r ddeialog hon yn ddigon cynnar yn y broses gomisiynu i osgoi problemau a chamddealltwriaeth yn ddiweddarach.
- Cydnabod y bydd manteision gwirioneddol yn deillio o werthfawrogi rolau ei gilydd, a gweithio tuag at nodau ac amcanion cyffredin.
- Cynhyrchu gofynion a manylebau ar y cyd ar gyfer y gwasanaeth sy'n annog darparwyr digonol a medrus.
- Cydnabod y cyfleoedd sydd i ddulliau ariannu arloesol a chydweithredol.

- Sicrhau nad yw arferion gweithredol yn colli'r manteision o gydweithredu, e.e. anfonebau a gofynion adrodd gwahanol a lluosog.

### 3. Rhannu dealltwriaeth gyffredin o'r hyn yw eiriolaeth a rôl benodol eiriolaeth broffesiynol annibynnol

---

Yn y bôn, mae eiriolaeth yn ymwneud â chefnogi pobl i fynegi eu barn, eu dymuniadau a'u teimladau, yn wahanol i rôl y rhan fwyaf o weithwyr proffesiynol eraill sy'n ymwneud yn bennaf â hyrwyddo lles pennaf unigolion.

Mae'n rhaid i awdurdodau lleol drefnu i ddarparu eiriolwr proffesiynol annibynnol (IPA) pan na all unigolyn ond goresgyn unrhyw rwystr(au) i gymryd rhan lawn yn y prosesau asesu, cynllunio gofal a chymorth, adolygu a diogelu gyda chymorth gan unigolyn priodol, ond nid oes unrhyw unigolyn priodol ar gael.

Mae Cod Ymarfer Rhan 10 (Eiriolaeth) Paragraff 7 yn nodi'r gofynion i awdurdodau lleol:

- a) sicrhau bod mynediad at wasanaethau eiriolaeth a chymorth ar gael i alluogi unigolion i ymgysylltu a chymryd rhan pan fydd awdurdodau lleol yn arfer dyletswyddau statudol mewn perthynas â hwy a
- b) threfnu bod eiriolwr proffesiynol annibynnol ar gael i hwyluso'r broses o gynnwys unigolion mewn rhai amgylchiadau.

Mae pwysigrwydd eiriolaeth ac eiriolaeth broffesiynol annibynnol yn cael ei adlewyrchu yn y dyfyniadau canlynol:

“Mae eiriolaeth yn cefnogi ac yn galluogi pobl sy'n cael anhawster i gynrychioli eu buddiannau, i arfer eu hawliau, i fynegi eu barn, i archwilio a gwneud penderfyniadau ar sail gwybodaeth. Mae eiriolaeth annibynnol yn cefnogi'r person beth bynnag fo gofynion a phryderon pobl eraill. Mae'n herio achosion ac effeithiau anghyfiawnder, gormes a chamdriniaeth ac yn cynnal hawliau dynol.” (Fforwm Cenedlaethol OPAAL, 2008).

---

“Mae eiriolaeth yn golygu cymryd camau i helpu pobl i ddweud beth maen nhw eisiau ei ddweud, sicrhau eu hawliau, cynrychioli eu buddiannau a chael y gwasanaethau sydd eu hangen arnynt. Mae eiriolwyr a chynlluniau eiriolaeth yn gweithio mewn partneriaeth â'r bobl y maen nhw'n eu cefnogi ac yn cymryd eu hochr. Mae eiriolaeth yn hyrwyddo cynhwysiant cymdeithasol, cydraddoldeb a chyfiawnder cymdeithasol.” (Gweithredu dros Eiriolaeth, 2002)

---

“Eiriolaeth broffesiynol annibynnol – yn cynnwys eiriolwr proffesiynol, hyfforddedig sy'n gweithio mewn partneriaeth un i un gydag unigolyn i sicrhau bod ei farn yn cael ei chyfleu'n gywir a bod ei hawliau'n cael eu cynnal. Gallai hyn fod ar gyfer un mater neu faterion niferus.

---

Mae eiriolaeth broffesiynol annibynnol o dan Ddeddf Gwasanaethau Cymdeithasol a Llesiant (Cymru) 2014, yn benodol ar gyfer cefnogi unigolyn mewn perthynas â'i anghenion gofal a/ neu gymorth. Cyfeirir at eiriolwyr sy'n ymgymryd â'r math hwn o eiriolaeth fel eiriolwr proffesiynol annibynnol (IPA).” (Rhan 10 Cod Ymarfer (Eiriolaeth) para. 32)

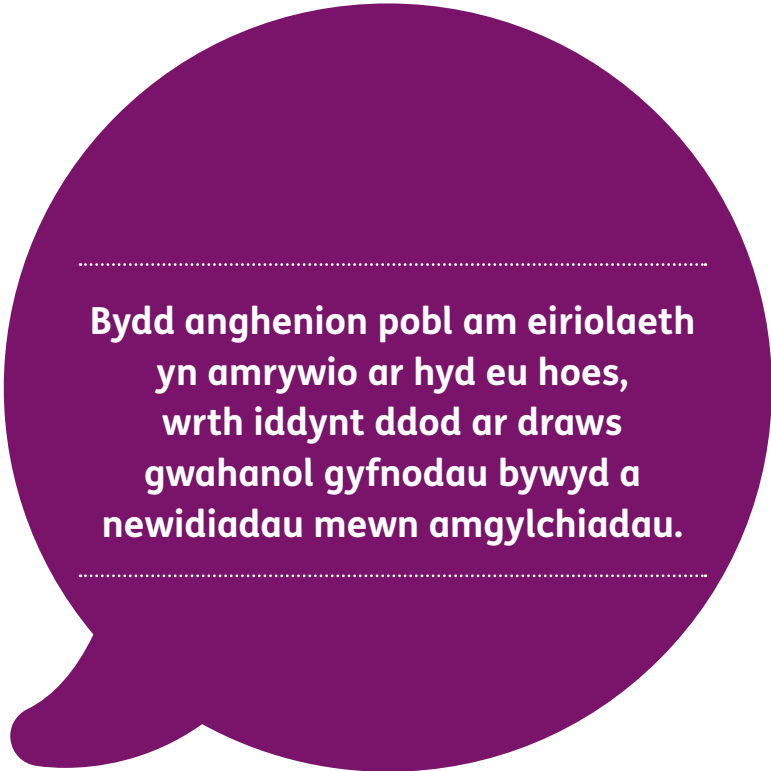
---

#### **4. Rhannu cytundeb cyffredin ynghylch pa bryd y mae eiriolaeth broffesiynol annibynnol yn briodol a bob amser ystyried ei gymhwyso ynghyd â mathau eraill o eiriolaeth**

---

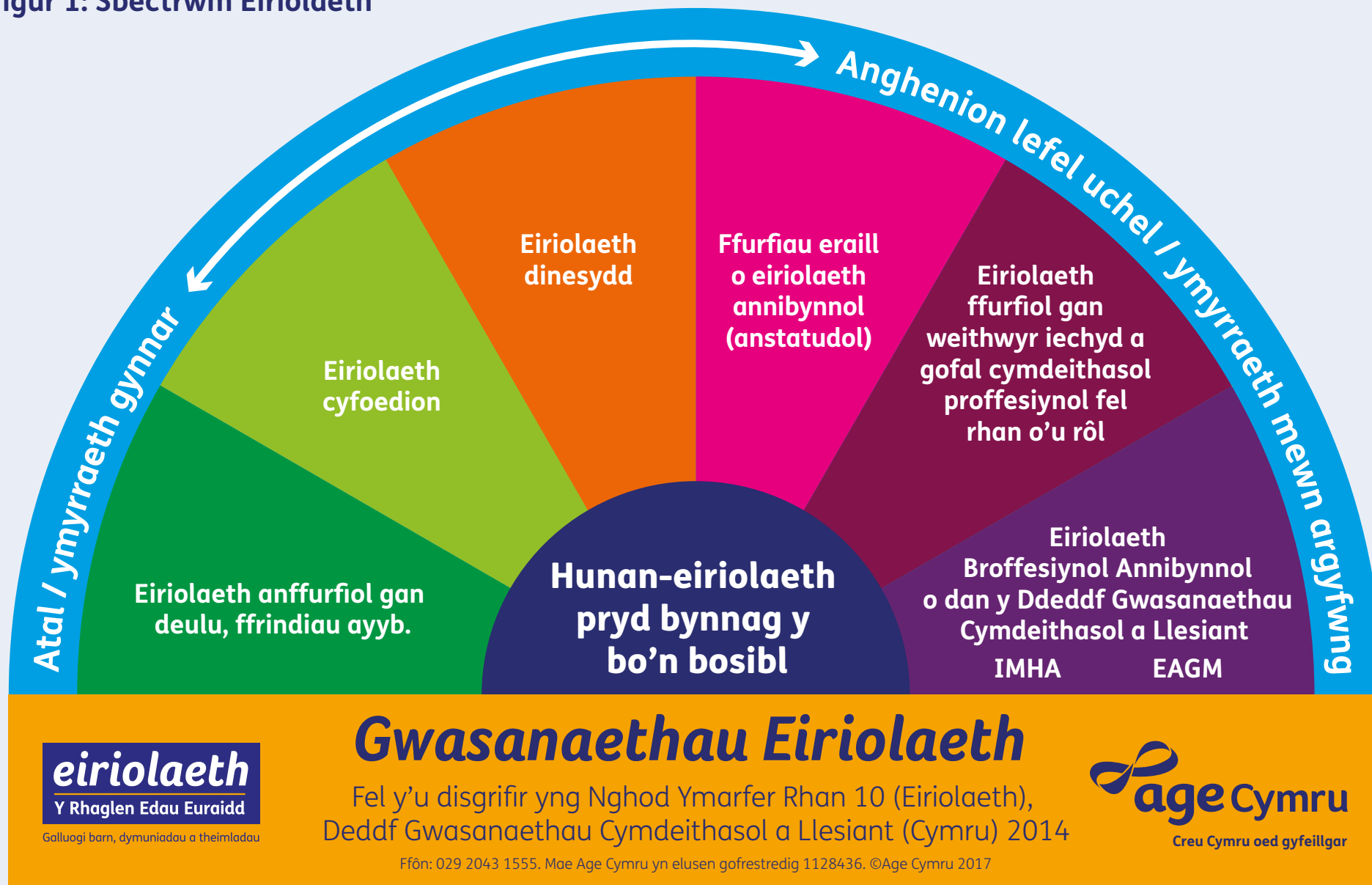
Dylid ystyried eiriolaeth broffesiynol annibynnol yng nghyd-destun sbectrwm o eiriolaeth, fel y dangosir yn y ffigur canlynol. Mae Pennod 8 Cod Ymarfer Rhan 10 (Eiriolaeth) yn nodi ystod eang o fathau o eiriolaeth, o hunan-eiriolaeth i eiriolaeth broffesiynol annibynnol. Bydd anghenion pobl am eiriolaeth yn amrywio ar hyd eu hoes, wrth iddynt ddod ar draws gwahanol gyfnodau bywyd a newidiadau mewn amgylchiadau. Dylai awdurdodau lleol sicrhau bod y gwasanaethau eiriolaeth y maen nhw'n eu comisiynu yn ddigon hyblyg i atal anghenion rhag codi neu waethygu, i addasu i anghenion cyfnewidiol pobl ar hyd eu taith, ac i reoli pontio esmwyth i fwy o annibyniaeth.

Mae'r model "Sbectrwm Eiriolaeth" a ddatblygwyd gan y Rhaglen Eiriolaeth Edau Euraid yn dangos y sbectrwm llawn o eiriolaeth o dan "y Ddeddf", gan gynnwys eiriolaeth broffesiynol annibynnol a ddylai fod ar gael i gefnogi pobl ar wahanol adegau ac mewn rhai amgylchiadau. Mae'n ymdrin â chyfnodau o ymyrraeth gynnar hyd at reoli argyfwng.



**Bydd anghenion pobl am eiriolaeth yn amrywio ar hyd eu hoes, wrth iddynt ddod ar draws gwahanol gyfnodau bywyd a newidiadau mewn amgylchiadau.**

Ffigur 1: Sbectrwm Eiriolaeth



Ffynhonnell: Rhaglen Eiriolaeth Edau Euraidd

### **Hunan-eiriolaeth**

Pan fydd unigolion yn cynrychioli ac yn siarad drostyn nhw eu hunain.

### **Eiriolaeth anffurfiol**

Pan fydd teulu, ffrindiau neu gymdogion yn cynorthwyo unigolyn i sicrhau bod ei ddymuniadau a'i deimladau yn cael eu clywed, a allai gynnwys siarad ar ei ran.

### **Eiriolaeth ar y cyd**

Yn cynnwys grwpiau o unigolion â phrofiadau cyffredin, sy'n cael eu grymuso i leisio barn a dylanwadu ar newid a hyrwyddo cyfiawnder cymdeithasol.

### **Eiriolaeth cymheiriaid**

Un unigolyn yn gweithredu fel eiriolwr ar ran rhywun arall sy'n rhannu profiad neu gefndir cyffredin.

### **Eiriolaeth dinasyddion**

Yn cynnwys partneriaeth un-i-un hirdymor rhwng eiriolwr sy'n ddinesydd gwirfoddol hyfforddedig neu a gynorthwyr ac unigolyn.

### **Eiriolaeth gwirfoddol annibynnol**

Yn cynnwys eiriolwr annibynnol a di-dâl sy'n gweithio ar sail tymor byr neu ar sail pwnc gydag un neu fwy o unigolion.

### **Eiriolaeth ffurfiol**

Gall gyfeirio at rôl eiriolaeth staff ym maes iechyd, gofal cymdeithasol a lleoliadau eraill lle mae'n ofynnol i weithwyr proffesiynol, fel rhan o'u rôl, ystyried dymuniadau a theimladau'r unigolyn a helpu i sicrhau eu bod yn cael sylw priodol.

### **Eiriolaeth broffesiynol annibynnol**

Gweler uchod.

# Y Broses Gomisiynu

**Mae comisiynu gwasanaethau cymdeithasol yn golygu gwneud penderfyniadau ynghylch pa wasanaethau sydd eu hangen i ymateb i anghenion gofal cymdeithasol pobl. Mae hefyd yn golygu gwneud penderfyniadau am allu, lleoliad, cost ac ansawdd gwasanaethau ynghyd â sut a phwy fydd yn eu darparu.**

Mae sicrhau bod pobl yn cael mynediad at eiriolaeth ar yr adeg gywir yn y ffordd gywir yn gofyn am gynllunio a chaffael gwasanaethau yn effeithiol. Mae comisiynu yn ymwneud â chyflawni cyfrifoldebau statudol yr awdurdod lleol, a llunio gwasanaethau i ymateb i anghenion gofal cymdeithasol pobl ar hyn o bryd ac yn y dyfodol. Dylai'r comisiynu ar gyfer eiriolaeth broffesiynol annibynnol ddilyn egwyddorion comisiynu gwasanaethau gofal cymdeithasol eraill, gan gymryd i ystyriaeth nodweddion a gofynion penodol a nodwyd.

Mae'n bwysig nodi hefyd bod byrddau iechyd yn comisiynu gwasanaeth eirioli ar y cyd â'u partneriaid awdurdod lleol wrth gyflawni eu dyletswyddau a'u cyfrifoldebau o dan "y Ddeddf" a thrwy eu dyletswyddau o dan ddeddfwriaeth iechyd meddwl. Gall y broses o benderfynu ar eiriolaeth gynnwys ystyriaeth o'r gwasanaethau a ddarperir gan Eiriolwyr Iechyd Meddwl Annibynnol (IMHA) ac Eiriolwyr Annibynnol o ran Galluedd Meddyliol (IMCA) a gomisiynir gan fyrddau iechyd. Felly, bydd angen i'r asiantaethau statudol gydweithio er mwyn sicrhau dealltwriaeth gyffredin o eiriolaeth yn ei gyd-destun ehangaf ac er mwyn gallu gwneud penderfyniadau mewn modd eglur.

Byrddau Partneriaeth Rhanbarthol sy'n gyfrifol am oruchwylio'r gwaith o ddatblygu cynllun ardal, sef y Cynllun Ardal cyffredinol ar gyfer iechyd a gofal cymdeithasol. Dylai'r Cynllun Ardal gynrychioli set o flaenoriaethau integredig rhanbarthol ym maes iechyd a gofal cymdeithasol mewn ymateb i ganfyddiadau'r Asesiad O Anghenion Y Boblogaeth.

Mae'r Cynllun Ardal felly'n bwynt cyfeirio pwysig ar gyfer penderfyniadau ariannu a monitro gwaith yr RPB a'i aelodau cyfansoddol.

Os tybir bod Comisiynu ar y Cyd yn fuddiol, dylai pob parti ddeall ei rôl a gwneud ymrwymadau yn unol â hynny. Er bod y ddyletswydd o dan SSWBA i sicrhau mynediad i wasanaethau Eiriolaeth Broffesiynol Annibynnol yn disgyn i raddau helaeth ar awdurdodau lleol, dylai'r Cynllun Ardal adlewyrchu'r sefyllfa lle mae gan Fyrddau Iechyd hefyd rôl o fewn gwasanaethau yn eu hardal. Er enghraifft, wrth gefnogi unigolyn sy'n cael ei ryddhau o'r ysbyty, neu lle mae'r Bwrdd Iechyd yn gyfrifol am berson sy'n byw mewn cartref nyrsio ag anghenion iechyd. Bydd cyfraniadau cyllid cymesur gan aelodau o'r RPB tuag at wasanaethau eiriolaeth perthnasol yn sicrhau bod pob unigolyn sy'n gymwys i gael Eiriolaeth Broffesiynol Annibynnol yn yr ardal yn gallu cael mynediad at y gwasanaeth sydd ei angen arnynt.

Cyfeirir at ddogfennau ategol gan gynnwys y rheini o'r Bwrdd Comisiynu Cenedlaethol (e.e. y Canllaw Ymarfer ar 'Arwain Comisiynu Integredig a Chydweithredol') o fewn y pecyn cymorth.

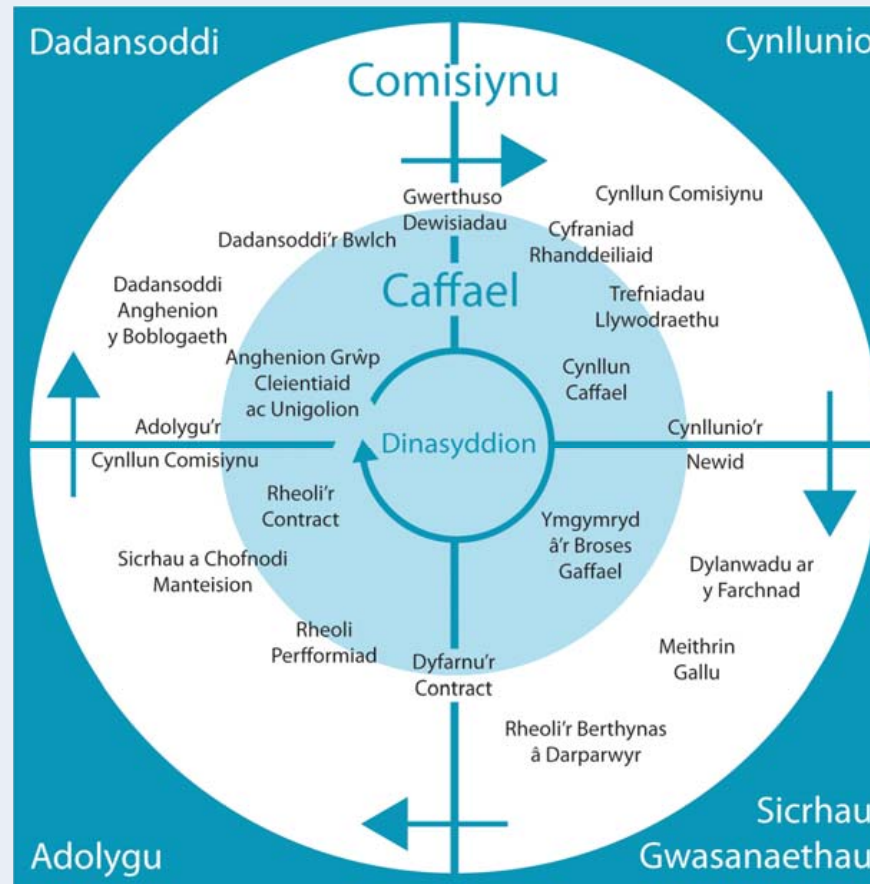
Mae'r fframwaith a'r pecyn cymorth hwn yn darparu set o safonau, nodweddion ac enghreifftiau o fesurau posibl a chyfres o ddulliau o gomisiynu eiriolaeth broffesiynol annibynnol



**Ffigur 2: Y berthynas rhwng y gweithgareddau sy'n ymwneud â chomisiynu a chaffael**

yn effeithiol. Bydd hyn yn galluogi i ddisgresiwn gael ei gymhwyso i fodloni amgylchiadau lleol. Mae'n mabwysiadu dull cydnabyddedig o gomisiynu, gan gydnabod ei fod yn broses gylchol (viz. dadansoddi, cynllunio, cyflawni, adolygu) a ddylai gael ei wneud gan weithwyr proffesiynol sy'n gweithio gyda phobl fel partneriaid cyfartal. Mae cyngor ar bob un o'r pedair agwedd wedi'i gynnwys yn y pecyn cymorth.

Mae Llywodraeth Cymru wedi mabwysiadu model<sup>1</sup> sy'n dangos y gydberthynas rhwng comisiynu a chaffael, gan adlewyrchu'r r broses gylchol. Bydd angen i gomisiynwyr gwasanaethau eiriolaeth broffesiynol annibynnol ddilyn y cylch ehangach hwn - gan sicrhau ymgysylltu ystyrlon ac effeithiol gyda phobl a darparwyr ar bob cam o'r cylch - a'i ddefnyddio i lywio'r broses gaffael, os yw'r gwasanaethau y maen nhw'n eu comisiynu am fod yn effeithiol.



<sup>1</sup>Fframwaith Comisiynu: Canllawiau Ac Arfer Da, Llywodraeth Cymru (2010) <https://gweddill.gov.wales/docs/dhss/publications/100810commissioningguidance.pdf>

Ffynhonnell: Fframwaith Comisiynu: Canllawiau Ac Arfer Da, Llywodraeth Cymru (2010) <https://gweddill.gov.wales/docs/dhss/publications/100810commissioningguidance.pdf>

# Mesur effaith eiriolaeth broffesiynol annibynnol

**Mae comisiynu eiriolaeth broffesiynol annibynnol ar raddfa sylweddol yn brofiad cymharol newydd i rai awdurdodau lleol a bydd mesur ei effaith yn heriol yn y tymor byr o leiaf. Dylai awdurdodau lleol a'u partneriaid anelu at sicrhau:**

- Y gall strategaethau a gweithrediadau asiantaethau iechyd a gwasanaethau cymdeithasol (gan gynnwys y rhai yn y trydydd sector) ddangos eu bod yn cydymffurfio â deddfwriaeth ac yn cefnogi'r nodau sy'n rhan gynhenid o'r "Ddeddf".
- Y gall data a dangosyddion perfformiad ddangos bod pobl yn cael eu cefnogi'n effeithiol i leisio'u barn a'u pryderon.
- Bod y safonau sydd wedi'u cynnwys yn y fframwaith hwn wedi'u gwreiddio mewn arfer ac yn gweithio ar draws yr asiantaethau perthnasol.
- Bod y gwaith a wneir gan weithwyr proffesiynol ac eraill o bob asiantaeth yn gweithio'n ddi-dor er budd unigolion, gan eu cynorthwyo i ddod o hyd i'w hatebion eu hunain pan fo modd.

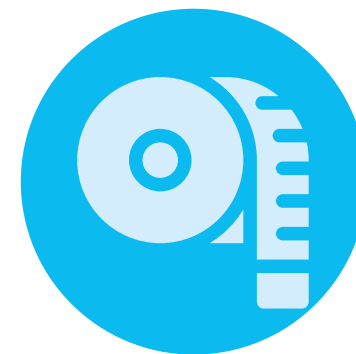
Mae'n bwysig cofio bod eiriolaeth broffesiynol annibynnol yn ymwneud â chefnogi'r unigolyn er mwyn sicrhau bod ei lais yn cael ei glywed a'i fod yn cyfrannu'n llawn at benderfyniadau am ei fywyd, ac nad yw'n ymwneud â cheisio cyflawni lles pennaf yr unigolyn. Felly, rhaid i fesur canlyniad llwyddiannus yng nghydestun eiriolaeth broffesiynol annibynnol fod yn seiliedig ar a oes tystiolaeth glir bod llais yr unigolyn wedi'i glywed mewn modd na fyddai wedi digwydd fel arall, ac mai gwneud hynny drwy'r

cyfraniad eiriolaeth broffesiynol annibynnol oedd y modd mwyaf priodol i'w ddefnyddio.

Gellir gweld canlyniadau enghreifftiol arfaethedig ar gyfer eiriolaeth broffesiynol annibynnol yn Atodiad H yn y ddogfen gysylltiedig.

Mae llinyn yn rhedeg drwy bob agwedd ar "y Ddeddf" sy'n ymwneud â thrin pobl fel partneriaid cyfartal, gan sicrhau bod eu lleisiau'n cael eu clywed ac y gweithredir arnynt. Gellir gweld hyn yn y dull o ymdrin â lles, atal, llais a rheolaeth, cyd-gynhyrchu, asesu a chynllunio, diogelu a chydweithio a phartneriaeth. Mae cymorth i bobl drwy eiriolaeth yn enghraifft arall o'r nod polisi hwn.

Mae Pennod 8 Cod Ymarfer Rhan 10 (Eiriolaeth) yn nodi ystod eang o fathau o eiriolaeth, o hunan-eiriolaeth i eiriolaeth broffesiynol annibynnol. Mae'r model a ddangoswyd yn gynharach yn dangos sbectrwm llawn y gwasanaethau eiriolaeth, gan gynnwys eiriolaeth broffesiynol annibynnol a ddylai fod ar gael i gefnogi pobl ar wahanol adegau ac mewn amgylchiadau penodol.



# ***Gweithredu'r Cylch Comisiynu – rhestr wirio o'r tasgau allweddol***

**Mae'r rhestr wirio hon, ar ffurf matrices, yn adnodd i'w ddefnyddio yn y cylch comisiynu ar gyfer eiriolaeth broffesiynol annibynnol ac mae'n amlinellu'r tasgau allweddol ar 4 lefel, sef viz. y rhai sy'n gwneud cais i'r unigolyn, y sector iechyd a gofal cymdeithasol yn ei gyfanrwydd, y gymuned a darparwyr gwasanaethau.**

Mae hefyd yn cynnwys y pedair egwyddor allweddol sy'n cynrychioli themâu cyffredin sy'n torri ar draws dulliau hanfodol o ymdrin â'r tasgau. Gellir gweld y matrices fel rhestr wirio gyffredinol syml a cheir rhagor o fanylion yn y fframwaith a'r pecyn cymorth.

Mae'n bwysig nodi nad yw llunio'r tasgau yn y ffordd hon, er eu bod yn helpu i ddod ag eglurder i'r broses, yn ddull gweithredu glasbrint ac efallai na fydd rhai tasgau'n ffitio'n ecsgliwsif mewn cydran benodol o'r cylch. Felly, dylid ystyried y lefelau a'r tasgau mewn ffordd gyfannol er mwyn sicrhau canlyniad effeithiol.



## Rhestr wirio ar gyfer Comisiynu Eiriolaeth Broffesiynol Annibynnol

|                   |                                                                                                                                                  |
|-------------------|--------------------------------------------------------------------------------------------------------------------------------------------------|
| <b>Dadansoddi</b> | Deall gwerthoedd a phwrpas yr asiantaethau dan sylw, yr anghenion y mae'n rhaid iddynt ymdrin â hwy a'r amgylchedd y maen nhw'n gweithredu ynddo |
| <b>Cynllunio</b>  | Nodi'r bylchau rhwng yr hyn sydd ei angen a'r hyn sydd ar gael a phenderfynu sut y bwriedir mynd i'r afael â'r bylchau hyn                       |
| <b>Cyflawni</b>   | Sicrhau gwasanaethau a sicrhau eu bod yn cael eu cyflawni fel y cynlluniwyd                                                                      |
| <b>Adolygu</b>    | Monitro effaith y gwasanaeth a sicrhau bod unrhyw weithgareddau comisiynu yn y dyfodol yn ystyried canfyddiadau'r adolygiad                      |

### Egwyddorion allweddol ar bob lefel a cham

1. Mabwysiadu dull cyd-gynhyrchiol systematig gyda'r holl randdeiliaid.
2. Ffurio perthnasoedd pwrpasol a chydweithredol rhwng awdurdodau lleol, byrddau iechyd a darparwyr.
3. Rhannu dealltwriaeth gyffredin o'r hyn yw eiriolaeth a rôl benodol eiriolaeth broffesiynol annibynnol
4. Rhannu cytundeb cyffredin ynghylch pryd y mae eiriolaeth broffesiynol annibynnol yn briodol, gan ystyried bob amser ei hygyrchedd a'i gymhwysiad ynghyd â mathau eraill o eiriolaeth.

| Lefel yr ymagwedd | Dadansoddi                                                                                                                                                                                                                                                                                                                                                     | Cynllunio                                                                                                                                                                                                                               | Cyflawni                                                                                                                                                                                                                                                                                                                                                                                                                                                                | Adolygu                                                                                                                                                                                                                   |
|-------------------|----------------------------------------------------------------------------------------------------------------------------------------------------------------------------------------------------------------------------------------------------------------------------------------------------------------------------------------------------------------|-----------------------------------------------------------------------------------------------------------------------------------------------------------------------------------------------------------------------------------------|-------------------------------------------------------------------------------------------------------------------------------------------------------------------------------------------------------------------------------------------------------------------------------------------------------------------------------------------------------------------------------------------------------------------------------------------------------------------------|---------------------------------------------------------------------------------------------------------------------------------------------------------------------------------------------------------------------------|
| <b>Unigol</b>     | <p>Cynnwys yn systematig bobl leol sy'n defnyddio, neu a allai ddefnyddio, y gwasanaethau hyn, wrth gasglu a dadansoddi gwybodaeth. Cyd-gynhyrchu'r dadansoddiad.</p> <p>Archwilio achosion unigol i nodi lle y gallai eiriolaeth broffesiynol annibynnol fod wedi bod yn adnodd priodol.</p> <p>Defnyddio profiad o gomisiynu eiriolaeth yn y gorffennol.</p> | <p>Ystyried rôl eiriolaeth broffesiynol annibynnol:</p> <ul style="list-style-type: none"> <li>• Ar y cyswllt cyntaf.</li> <li>• Adeg yr asesiad.</li> <li>• Ar adegau o newid a phontio.</li> <li>• Wrth ddiogelu oedolion.</li> </ul> | <p>Sicrhau bod gwasanaethau:</p> <ul style="list-style-type: none"> <li>• Yn cael eu harwain gan farn a dymuniadau'r unigolyn.</li> <li>• Yn hyrwyddo hawliau ac anghenion yr unigolyn.</li> <li>• Yn gweithio i'r unigolyn.</li> <li>• Yn parchu urddas a chyfrinachedd.</li> <li>• Yn meddu ar weithdrefnau cwyno effeithiol a hygyrch.</li> <li>• Yn darparu parhad o ran darparu gwasanaethau.</li> <li>• Yn ymatebol i anghenion cyfathrebu'r unigolyn.</li> </ul> | <p>Cefnogi ac ariannu ymgynghori ac adborth gan bobl.</p> <p>Defnyddio adborth i ysgogi gwelliant.</p> <p>Adolygu achosion unigol yn systematig i nodi effaith ac effeithiolrwydd eiriolaeth broffesiynol annibynnol.</p> |

| Lefel yr ymagwedd                                  | Dadansoddi                                                                                                                                                                                                                                                                                                                                                                                                                                                                                                                                                                         | Cynllunio                                                                                                                                                                                                                                                                                                                                                                                                                                                                                                                                                                                                                                                                                               | Cyflawni                                                                                                                                                                                                                                                                                                                                                                                                                                                                                                                                                                                                               | Adolygu                                                                                                                                                                                                                                                                                                                                                                                                                                                                                                                                                                                                                    |
|----------------------------------------------------|------------------------------------------------------------------------------------------------------------------------------------------------------------------------------------------------------------------------------------------------------------------------------------------------------------------------------------------------------------------------------------------------------------------------------------------------------------------------------------------------------------------------------------------------------------------------------------|---------------------------------------------------------------------------------------------------------------------------------------------------------------------------------------------------------------------------------------------------------------------------------------------------------------------------------------------------------------------------------------------------------------------------------------------------------------------------------------------------------------------------------------------------------------------------------------------------------------------------------------------------------------------------------------------------------|------------------------------------------------------------------------------------------------------------------------------------------------------------------------------------------------------------------------------------------------------------------------------------------------------------------------------------------------------------------------------------------------------------------------------------------------------------------------------------------------------------------------------------------------------------------------------------------------------------------------|----------------------------------------------------------------------------------------------------------------------------------------------------------------------------------------------------------------------------------------------------------------------------------------------------------------------------------------------------------------------------------------------------------------------------------------------------------------------------------------------------------------------------------------------------------------------------------------------------------------------------|
| <p><b>Y sector Iechyd a Gofal Cymdeithasol</b></p> | <p>Casglu a dadansoddi gwybodaeth a data er mwyn deall y galw presennol ac yn y dyfodol am eiriolaeth o dan “y Ddeddf”.</p> <p>Cynnal dadansoddiad o'r farchnad i gynnwys anghenion hunan-arianwyr.</p> <p>Dadansoddi'r galw o ran hawliau gofalwyr a grwpiau blaenoriaeth, e.e. y rheini â nam ar y synhwyr.</p> <p>Archwilio'r asesiadau poblogaeth a'r strategaethau gwasanaeth i nodi sut y gallai eiriolaeth broffesiynol annibynnol fod yn berthnasol i ddiwallu anghenion.</p> <p>Sicrhau bod eiriolaeth broffesiynol annibynnol ar gael drwy gyfrwng y Gymraeg (hawl).</p> | <p>Sicrhau'r cydweithrediad mwyaf posibl rhwng yr holl eiriolaeth a gomisiynir er mwyn cyflawni'r ystod o ddyletswyddau sydd eu hangen.</p> <p>Cynllunio strategaeth glir, ysgrifenedig a chanlyniadau y cytunwyd arnynt ar gyfer darparu eiriolaeth.</p> <p>Datblygu achosion busnes ar gyfer comisiynu eiriolaeth.</p> <p>Meddu ar strategaethau a nodi person uwch a enwir i arwain ar gynllunio eiriolaeth.</p> <p>Cynnal deialog gyda rhanddeiliaid allweddol a darparwyr posibl.</p> <p>Ystyried y lefel hyfforddi ar gyfer IPAs sydd ei angen.</p> <p>Nodi'r model ariannu.</p> <p>Ystyried opsiynau model gwasanaeth ar gyfer comisiynu eiriolaeth.</p> <p>Ystyried y dull gorau o gaffael.</p> | <p>Cynnal asesiadau o anghenion, gan ddefnyddio amrywiaeth o ddulliau, i ymgorffori cydraddoldeb ac amrywiaeth yn y broses o gwmpasu, dylunio, darparu a monitro eiriolaeth.</p> <p>Comisiynu gwasanaethau ar y cyd ar draws iechyd a gwasanaethau cymdeithasol pan ystyrir bod hynny'n briodol. Cefnogi hyn gyda rhannu adnoddau gan gynnwys ariannu.</p> <p>Annog partneriaethau rhwng darparwyr llai a rhai mwy.</p> <p>Gweithio gyda darparwyr eiriolaeth broffesiynol annibynnol i ddatblygu atebion a goresgyn rhwystrau mewn partneriaeth.</p> <p>Hwyluso deialog gyda rhanddeiliaid a darparwyr allweddol.</p> | <p>Defnyddio technegau sganio'r gorwel i nodi newidiadau yn y dyfodol.</p> <p>Defnyddio monitro perfformiad i sicrhau ei fod:</p> <ul style="list-style-type: none"> <li>• Yn seiliedig ar ganlyniadau.</li> <li>• Yn cynnwys gwybodaeth am weithgarwch a chyllid.</li> <li>• Yn gymesur.</li> <li>• Yn meddu ar system syml ar gyfer casglu data.</li> <li>• Yn cynnwys gwaelodlinau.</li> </ul> <p>Cynnal hunanasesiadau er mwyn deall perfformiad.</p> <p>Ystyried defnyddio gwerthusiad annibynnol ar gyfer dysgu ychwanegol.</p> <p>Archwilio ymchwil ac arfer da er mwyn sicrhau'r gwerth a'r canlyniadau gorau.</p> |

| Lefel yr ymagwedd                                               | Dadansoddi | Cynllunio                                                                                                                                                                                                                                                                                                                                                                                                                                                                                                                                                                                                                                                                         | Cyflawni                                                                                                                                                                                                    | Adolygu                                                                                                                                                                                                                                                                                                                                                                                                                                                                                                                                                                                                                                                               |
|-----------------------------------------------------------------|------------|-----------------------------------------------------------------------------------------------------------------------------------------------------------------------------------------------------------------------------------------------------------------------------------------------------------------------------------------------------------------------------------------------------------------------------------------------------------------------------------------------------------------------------------------------------------------------------------------------------------------------------------------------------------------------------------|-------------------------------------------------------------------------------------------------------------------------------------------------------------------------------------------------------------|-----------------------------------------------------------------------------------------------------------------------------------------------------------------------------------------------------------------------------------------------------------------------------------------------------------------------------------------------------------------------------------------------------------------------------------------------------------------------------------------------------------------------------------------------------------------------------------------------------------------------------------------------------------------------|
| <p><b>Y sector Iechyd a Gofal Cymdeithasol</b><br/>(parhad)</p> |            | <p>Gweithio'n agos gyda gwasanaethau eraill e.e. iechyd, tai, budd-daliadau ac ystyried trefniadau comisiynu ar y cyd er mwyn lleihau 'seilos' eiriolaeth ac osgoi sefyllfa lle mae pobl yn disgyn drwy'r bylchau mewn gwasanaethau.</p> <p>Ystyried sut y gall trefniadau comisiynu ar y cyd gyfrannu at sicrhau gwerth am arian i gomisiynwyr a chynaliadwyedd i ddarparwyr.</p> <p>Dylanwadu ar y farchnad leol ar gyfer eiriolaeth i ddatblygu gwasanaethau yn unol ag anghenion y boblogaeth.</p> <p>Sicrhau nad yw dyfarnu contractau yn hanesyddol yn llywio'r dull gweithredu.</p> <p>Diffinio safonau perfformiad ansawdd a'u hymgorffori mewn manylebau gwasanaeth.</p> | <p>Comisiwn ar sail cynllunio ymlaen yn hytrach na data hanesyddol.</p> <p>Hyfforddi staff i adnabod pryd mae angen cymorth eiriolaeth (gan gynnwys IAA).</p> <p>Sefydlu mecanwaith i roi llais i bobl.</p> | <p>Gweithredu gweithdrefn gwyno effeithiol.</p> <p>Os oes angen, dadgomisiynu gwasanaethau sy'n methu, a/neu lle mae ymdrechion i'w gwella drwy weithio mewn partneriaeth wedi methu â gwella perfformiad.</p> <p>Ceisio gwella trefniadau comisiynu yn barhaus, gan adolygu dysgu i lywio'r holl weithgareddau comisiynu. Rhannu dysgu am arferion cyfredol ac ystyried cydweithio yn y dyfodol.</p> <p>Monitro contractau mewn dull cymesur.</p> <p>Monitro cynnydd ac ystyried defnyddio matrices aeddfedrwydd.</p> <p>Adolygu'r ffordd y caiff cyllid ei ddyrannu a'i gynaliadwyedd.</p> <p>Defnyddio dulliau meintiol ac ansoddol i adolygu effeithiolrwydd.</p> |

| Lefel yr ymagwedd         | Dadansoddi                                                                                                                                                                                                                                                                                           | Cynllunio                                                                                                                                        | Cyflawni                                                                                                                                                                                                                                                                                                                                                                                                                                                                                                                     | Adolygu                                                                                                                                 |
|---------------------------|------------------------------------------------------------------------------------------------------------------------------------------------------------------------------------------------------------------------------------------------------------------------------------------------------|--------------------------------------------------------------------------------------------------------------------------------------------------|------------------------------------------------------------------------------------------------------------------------------------------------------------------------------------------------------------------------------------------------------------------------------------------------------------------------------------------------------------------------------------------------------------------------------------------------------------------------------------------------------------------------------|-----------------------------------------------------------------------------------------------------------------------------------------|
| <b>Y gymuned ehangach</b> | <p>Ystyried y wybodaeth sydd ar gael drwy'r IAA a ffynonellau atgyfeirio eraill.</p> <p>Ymgysylltu â chymunedau a sefydliadau cymunedol, e.e. darparwyr gwasanaethau ataliol yn y trydydd sector, i nodi sut y gallai eiriolaeth broffesiynol annibynnol fod yn berthnasol i ddiwallu anghenion.</p> | <p>Dulliau dylunio sy'n seiliedig ar yr egwyddor o gyd-gynhyrchu, gan ddechrau o safbwynt y bobl sy'n defnyddio'r gwasanaethau a'u gofalwyr.</p> | <p>Sefydlu strategaeth gyfathrebu wedi'i chyd-gynhyrchu gyda dogfennaeth ategol sy'n cael ei hysbysebu'n dda drwy amrywiaeth o fformatau, cyfryngau a lleoliadau.</p> <p>Sicrhau bod gwasanaethau eirioli yn glir ac yn hawdd eu defnyddio, yn ymatebol ac ar gael pan fo'u hangen.</p> <p>Cyfeirio unigolion at wasanaethau eiriolaeth.</p> <p>Sicrhau mynediad cyfartal ac argaeledd cymorth priodol.</p> <p>Ystyried cydraddoldeb ac amrywiaeth gan sicrhau cydymffurfiaeth â hawliau dynol a chyfraith cydraddoldeb.</p> | <p>Sefydlu system sy'n cynnwys y gymuned ehangach wrth adolygu'r defnydd o eiriolaeth broffesiynol annibynnol a'i heffeithiolrwydd.</p> |



| Lefel yr ymagwedd             | Dadansoddi                                                                                                                                  | Cynllunio                                                                                                                                                                                                                                                                                                                                                                                                                                                                                    | Cyflawni                                                                                                                                                                                                                                                                                                                                                                               | Adolygu                                                                                                                                                                                                                                        |
|-------------------------------|---------------------------------------------------------------------------------------------------------------------------------------------|----------------------------------------------------------------------------------------------------------------------------------------------------------------------------------------------------------------------------------------------------------------------------------------------------------------------------------------------------------------------------------------------------------------------------------------------------------------------------------------------|----------------------------------------------------------------------------------------------------------------------------------------------------------------------------------------------------------------------------------------------------------------------------------------------------------------------------------------------------------------------------------------|------------------------------------------------------------------------------------------------------------------------------------------------------------------------------------------------------------------------------------------------|
| <b>Darpariaeth gwasanaeth</b> | Datblygu darlun o'r ystod o ddarparwyr a darpar ddarparwyr ar gyfer yr ardal, eu cryfderau, eu gwendidau a'u cynlluniau ar gyfer y dyfodol. | <p>Cytuno ar drothwyon ansawdd ar gyfer darparwyr, gan gynnwys hyfforddiant.</p> <p>Cytuno ar sut y dylid nodi'r gwasanaeth.</p> <p>Adolygu'r canllawiau contractio.</p> <p>Dylunio contractau sy'n addas i'r diben a/ neu gytundebau lefel gwasanaeth.</p> <p>Ystyried "rhestrau cymeradwy".</p> <p>Cytuno ar ddulliau talu.</p> <p>Ystyried goblygiadau unrhyw ddarpariaeth y tu allan i'r ardal.</p> <p>Ystyried mabwysiadu dull gweithredu sy'n seiliedig ar "ddeialog gystadleuol".</p> | <p>Ystyried annog partneriaethau rhwng darparwyr llai a mwy.</p> <p>Sicrhau bod darparwyr yn bodloni trothwyon ansawdd.</p> <p>Cymhwyso trefniadau caffael a chytundebol priodol gan ddefnyddio dull a gytunwyd.</p> <p>Trin pob darparwr yn gyfartal.</p> <p>Sicrhau bod darparwyr yn annibynnol ar gyrff comisiynu.</p> <p>Egluro disgwyliadau ar gyfer darparwyr ac ymarferwyr.</p> | <p>Datblygu prosesau monitro contractau sy'n canolbwyntio ar ddatblygu perthynas â darparwyr.</p> <p>Gweithio mewn partneriaeth gadarnhaol â hwy i wella perfformiad.</p> <p>Adolygu priodoldeb y fanyleb gwasanaeth a'r prosesau caffael.</p> |



Age Cymru, Llawr Gwaelod, Mariners House,  
Trident Court, Heol East Moors, Caerdydd CF24 5TD

Ffôn: 029 2043 1555

E-bost: [enquiries@agecymru.org.uk](mailto:enquiries@agecymru.org.uk)

**[www.agecymru.org.uk/advocacy](http://www.agecymru.org.uk/advocacy)**

Mae Age Cymru yn elusen gofrestrdig 1128436, cwmni cyfyngedig drwy warant ac wedi'i gofrestru yng Nghymru a Lloegr 6837284. Gweler uchod am ein swyddfa gofrestrdig.  
©Age Cymru 2019

**Dilynwch ni ar:**

 [facebook.com/agecymru](https://facebook.com/agecymru)

 [twitter.com/agecymru](https://twitter.com/agecymru)